



Handleiding
Bridgemate Pro Scoresysteem

versie 1.5

De informatie in dit document kan zonder enige voorafgaande waarschuwing worden gewijzigd. Tenzij anders vermeld zijn alle in dit document vermelde personen en gegevens fictief. Behoudens de in of krachtens de Auteurswet van 1912 gestelde uitzonderingen, mag niets uit deze uitgave worden vervoelvoudigd en/of gemaakt door middel van druk, fotokopie, microfilm, of op welke andere wijze dan ook en evenmin in een gegevens-onderzoekstelsysteem worden opgeslagen zonder voorafgaande schriftelijke toestemming van Bridge Systems BV.

© Copyright 2004-2005 Bridge Systems BV. Alle rechten voorbehouden.

Bridgemate, Bridgemate Pro, Bridgemate Classic en het Bridgemate logo zijn handelsmerken dan wel geregistreerde handelsmerken van Bridge Systems BV in Nederland en andere landen. Microsoft en Microsoft Windows zijn geregistreerde handelsmerken van Microsoft Corporation in de Verenigde Staten en andere landen.

Inhoudsopgave

INLEIDING	1
HOOFDSTUK 1: BESCHRIJVING BRIDGEMATE PRO SCORESYSTEEM	3
BESCHRIJVING ONDERDELEN	3
WERKWIJZE	4
AUTOMATISCH OPSTARTEN VANUIT BRIDGE-IT	5
HOOFDSTUK 2: INSTALLATIE HARDWARE	7
SYSTEEMEISEN	7
SOFTWARE INSTALLEREN	7
BASISSTATION INSTALLEREN	7
STROOMVOORZIENING	7
BASISSTATION AANSLUITEN OP DE COMPUTER	8
BRIDGEMATES INSTELLEN	8
REGIO INSTELLEN	8
KANAAL INSTELLEN	8
GEBRUIKSVOORSCHRIFTEN	9
HOOFDSTUK 3: BRIDGEMATE PRO CONTROL SOFTWARE	11
TAAL KIEZEN	11
BRIDGEMATE PRO CONTROL OPSTARTEN	11
SCOREBESTANDEN AANMAKEN, OPENEN EN SLUITEN	13
CLIENT TOEVOEGEN AAN SCOREBESTAND	14
TAFELS BEHEREN	14
AANSTURING BASISSTATION	15
OPSTARTEN BASISSTATION	15
TAFELS TOEVOEGEN	15
TAFELS VERWIJDEREN	15
BASISSTATION EN CLIENT SYNCHRONISEREN	15
BASISSTATION HERSTELLEN	17
SCHEMA IN BASISSTATION BIJWERKEN	17
AAN- EN AFMELDEN BRIDGEMATES	17
AANMELDEN BRIDGEMATE	17
AFMELDEN BRIDGEMATE	18
SPELRESULTATEN	18
INLEZEN VANUIT BASISSTATION	18
RESULTATEN BEKIJKEN EN FILTEREN	19
RESULTATEN WIJZIGEN EN VERWIJDEREN	19
RESULTATEN VERWERKEN IN BRIDGE-IT	20
HOOFDSTUK 4: BASISSTATION FUNCTIES	21
OVERZICHT TAFELS	21
OVERZICHT INGEVOERDE SCORES	21
BRIDGEMATE NETWERK HERSTARTEN	22
BASISSTATION RESETTEN	22
REGIO INSTELLEN	22

KANAAL INSTELLEN	22
<u>HOOFDSTUK 5: BRIDGEMATE FUNCTIES</u>	<u>25</u>
BRIDGEMATE HANDMATIG UITLEZEN	25
BRIDGEMATE INSTELLINGEN	25
SYSTEEMFUNCTIES	27
<u>HOOFDSTUK 6: TIPS VOOR GEBRUIK</u>	<u>29</u>
MEERDERE VERENIGINGEN TEGELIJK IN ÉÉN RUIMTE	29
GROTE TOERNOOIEN	29
BRIDGEMATE VERVANGEN	29
BASISSTATION HERSTELLEN	30

Inleiding

Welkom bij het Bridgemate Pro scoresysteem. De Bridgemate Pro is een geavanceerde versie van het scoresysteem Bridgemate en stelt uw bridgevereniging in staat om nog meer plezier aan het bridgespel te beleven. Met de Bridgemate Pro is het registreren van spelresultaten, de controle hierop en de doorvoer naar de centrale computer volledig geautomatiseerd. Als wedstrijdleader zult u al snel de gebruikersvriendelijkheid van de Bridgemate Pro waarderen en kunt u zich nu nog meer richten op uw kerntaken.

Deze handleiding is een aanvulling op de handleiding Bridge-It en Bridgemate en behandelt alle aspecten van het Bridgemate Pro scoresysteem die verschillen van het Bridgemate Classic scoresysteem. Het invoeren van scores op de Bridgemate, het gebruik van de wedstrijdleaderplug etc worden niet in deze handleiding beschreven aangezien deze voor beide varianten gelijk zijn. Daarnaast wordt in deze handleiding de koppeling met Bridge-It slechts beperkt uitgelegd. In de handleiding Bridge-It en Bridgemate treft u hierover uitgebreide informatie aan.

De opbouw van deze handleiding is als volgt:

- In hoofdstuk 1 worden alle onderdelen van het Bridgemate Pro scoresysteem uitgelegd. Het geeft kort en bondig weer wat u met elk onderdeel doet en hoe deze in relatie met elkaar staan.
- Hoofdstuk 2 behandelt de installatie van de software en hardware alsmede het instellen van de Bridgemates voor de juiste lijn en tafel. Ook wordt hier uitgelegd hoe gewerkt kan worden met verschillende radiokanalen voor de draadloze gegevensuitwisseling.
- In hoofdstuk 3 komt uitgebreid het gebruik van Bridgemate Pro Control aan bod.
- Hoofdstuk 4 legt de verschillende mogelijkheden uit die Bridgemate Pro Control biedt ten aanzien van het Bridgemate Pro basisstation.
- De specifieke functies voor de Bridgemate Pro scoreapparaten komen aan bod in hoofdstuk 5.
- In het zesde en laatste hoofdstuk worden tips gegeven voor hoe om te gaan met het Bridgemate Pro scoresysteem wanneer meerdere bridgeverenigingen in één ruimte spelen en zij gebruik willen maken van de Bridgemate Pro. Daarnaast bevat het ook praktische informatie voor het gebruik bij grotere toernooien in meerdere ruimtes en/of waarbij meerdere basisstations vereist zijn.

Versienummers

Deze handleiding beschrijft de volgende versies van de Bridgemate Pro onderdelen:

Bridgemate Pro Control	1.5
Bridgemate Pro basisstation	1.1.3 (firmware versie)
Bridgemate Pro scoreapparaten	2.1.2 (firmware versie)

NBB-Rekenprogramma

Overal waar u in deze handleiding "Bridge-It" leest, kunt u dit ook lezen als "NBB-Rekenprogramma".

Hoofdstuk 1: Beschrijving Bridgemate Pro scoresysteem

In dit hoofdstuk leest u uit welke onderdelen het Bridgemate Pro scoresysteem bestaat en hoe deze met elkaar verband houden. Vervolgens wordt de volledige werkwijze van de Bridgemate Pro beschreven: vanaf het moment dat u een zitting in Bridge-It heeft aangemaakt tot het moment dat de scores van de Bridgemate geregistreerd worden in Bridge-It. Vervolgens wordt ook aangegeven hoe u vanuit Bridge-It het gehele proces automatisch in werking kunt laten treden.

U wordt aangeraden dit hoofdstuk goed door te nemen. Wanneer u eenmaal de functie van de verschillende onderdelen begrijpt en de wijze waarop deze onderling met elkaar samenwerken, zult u het gebruik van het Bridgemate Pro scoresysteem snel onder de knie krijgen.

Beschrijving onderdelen

Voor het volledige gebruik van het Bridgemate Pro scoresysteem zijn de volgende onderdelen vereist:

- Bridgemate Pro score-invoerapparaten
- Bridgemate Pro basisstation
- Bridgemate Pro Control software
- Client (=computer waarop Bridgemate Pro Control software geïnstalleerd is)
- Scorebestand
- Bridge-It

Bridgemate Pro score-invoerapparaten

De Bridgemate Pro score-invoerapparaten zijn de apparaten die u op tafel zet om de scores op in te voeren. Deze worden in het verdere verloop van deze handleiding kortweg "Bridgemate" genoemd. De Bridgemates communiceren draadloos middels radiogolven met het basisstation. Voor elke tafel bent u één Bridgemate benodigd.

In de handleiding "Bridge-It en Bridgemate" wordt de gehele werking van de Bridgemate uitgelegd. Het invoeren van scores, het hanteren van het wedstrijdleadermenu etc treft u verder aan in die handleiding. In deze handleiding Bridgemate Pro worden slechts die aspecten uitgelegd waarin de Bridgemate Pro verschilt van de Bridgemate Classic.

Bridgemate Pro basisstation

Het Bridgemate Pro basisstation, afgekort tot "basisstation", is een klein apparaatje dat aan de computer wordt aangesloten en de brugfunctie vervult tussen de computer en de Bridgemates. Een computer kan niet rechtstreeks met de Bridgemates communiceren, dit gebeurt middels het basisstation. Het basisstation heeft de beschikking over een zender en ontvanger en kan hiermee draadloos met de Bridgemates data uitwisselen. Het basisstation stuurt naar de Bridgemates gegevens over het gebruikte speelschema zoals spelnummers en paarnummers, en verkrijgt vervolgens de spelresultaten van de Bridgemates retour. Een basisstation kan maximaal 128 Bridgemates tegelijk aansturen.

Bridgemate Pro Control software

Om het basisstation vanuit de computer te kunnen aansturen is een specifiek programma benodigd: Bridgemate Pro Control ("BPC"). Dit programma is een Windows95/hoger programma en is onderdeel van het Bridge-It rekenprogramma (versie 3.2 en hoger). BPC zorgt voor de volledige aansturing van het basisstation en data-uitwisseling tussen basisstation en computer. Bij aanvang slaat BPC in het basisstation alle relevante gegevens van de zitting op die door het basisstation gebruikt worden om de Bridgemates aan te sturen. Vervolgens haalt BPC alle ingevoerde spelresultaten op uit het

basisstation en plaatst deze in het scorebestand. Ook alle verdere controle over het basisstation vindt plaats vanuit BPC.

Client

Een “client” is een computer waarop het Bridgemate Pro Control programma actief is. Veelal zal er slechts één client zijn waarop Bridge-It en BPC actief zijn en het basisstation op is aangesloten. Bij grote toernooien waar er meer Bridgemates zijn dan het aantal dat door één basisstation kan worden aangestuurd of omdat er Bridgemates zich buiten het bereik van het basisstation bevinden, kan er gebruik gemaakt worden van meerdere basisstations. Elk basisstation is dan aangesloten op een computer welke middels een netwerk aan elkaar gekoppeld zijn. Het netwerk bevat in dergelijke situaties meerdere clients.

N.B. De term “client” suggereert dat er ook een computer in de vorm van een server aanwezig is. Dat is bij het Bridgemate Pro scoresysteem niet het geval. Alle computers waarop, al dan niet in een netwerk, het Bridgemate Pro scoresysteem draait, worden clients genoemd.

Scorebestand

Het scorebestand is een bestand dat door Bridge-It wordt aangemaakt en dat alle relevante informatie bevat van een zitting met betrekking tot de lijnen, tafels, speelschema, etc. Deze informatie komt voort uit de zitting zoals dat in Bridge-It door u is ingesteld. BPC gebruikt vervolgens deze informatie om het basisstation te voeden met de juiste gegevens. In het basisstation ingevoerde spelresultaten worden door BPC uitgelezen en in het scorebestand opgeslagen. Bridgemate Pro scorebestanden hebben de extensie .bws.

Bridge-It

Bridge-It is het rekenprogramma waarin u uw zittingen en competities aanmaakt. Zodra u eenmaal een zitting heeft aangemaakt, wordt vanuit Bridge-It het bovengenoemde scorebestand aangemaakt. Alle relevante zittinginformatie wordt door Bridge-It in dit bestand opgeslagen. Spelresultaten die door Bridgemate Pro Control in het scorebestand zijn weggeschreven, worden door Bridge-It ingelezen en verder verwerkt in de zitting. Voor uitgebreide informatie hierover wordt u verwezen naar de handleiding Bridge-It & Bridgemate.

Werkwijze

Nu de verschillende onderdelen van het Bridgemate Pro scoresysteem de revue hebben gepasseerd, is de volgende stap om het gehele proces te aanschouwen en zien hoe de verschillende onderdelen met elkaar samenwerken.

Schematisch ziet het proces er als volgt uit:

Activiteit	Toelichting
In Bridge-It wordt de zitting aangemaakt	Het startpunt is de zitting in Bridge-It. Hierin bepaalt u in hoeveel lijnen er gespeeld wordt en stelt u voor elke lijn het aantal paren, spellen en vervolgens het schema in.
Het scorebestand wordt aangemaakt vanuit Bridge-It	Bridge-It maakt op basis van de gegevens in de zitting een scorebestand aan waarin informatie opgeslagen wordt over de lijnen, het bijbehorende schema en de spellen en paren.
Bridgemate Pro Control leest het scorebestand in	Het scorebestand wordt ingelezen door BPC waarmee het alle benodigde informatie verkrijgt over de gebruikte tafels in de zitting.

Bridgemate Pro Control stuurt alle gegevens door naar het basisstation	Met behulp van de informatie uit het scorebestand initialiseert BPC het basisstation. Alle tafels die onderdeel van de zitting uitmaken worden in het basisstation geplaatst. Van elke tafel wordt het schema meegegeven zodat het basisstation weet welke paren en spellen in elke ronde aan tafel behoren te zijn. Deze initialisatie komt overeen met de handmatige initialisatie van de Bridgemate Classic.
Het basisstation is opgestart en de Bridgemates kunnen worden geactiveerd	Nu het basisstation over alle gewenste informatie beschikt, kunnen de Bridgemates opgestart worden. De spelers activeren de Bridgemates en deze zullen zich aanmelden bij het basisstation. Nu kunnen er scores ingevoerd worden.
Scores worden ingevoerd op de Bridgemate en doorgestuurd naar het basisstation	Tijdens het invoeren van de scores wordt het spelnummer en paarnummer/richting gecontroleerd op juistheid. Deze controle is gelijk aan de Bridgemate Classic. De controle vindt plaats middels directe communicatie tussen Bridgemate en basisstation. De Bridgemate zelf bevat geen enkele informatie over het speelschema. Zodra het spelresultaat is ingegeven, wordt deze rechtstreeks naar het basisstation gestuurd. Het basisstation slaat deze vervolgens op in zijn geheugen.
Bridgemate Pro Control haalt de scores uit het basisstation en slaat ze op in het scorebestand	Alle nieuwe ingevoerde scores worden door BPC uit het basisstation ingelezen en opgeslagen in het scorebestand.
Bridge-It leest de scores in van het scorebestand en voegt ze toe aan de zitting	Bridge-It leest op haar beurt de scores in van het scorebestand en plaatst deze in de zitting. De scores worden daar verder verwerkt en meegenomen voor de uitslagberekening.

Automatisch opstarten vanuit Bridge-It

In Bridge-It heeft u de mogelijkheid om stap 2 t/m 4 alsmede het inlezen van de scores door Bridgemate Pro Control (stap 7) automatisch uit te voeren middels één simpele handeling. Zie de handleiding Bridge-It & Bridgemate, hoofdstuk 8, "Initialiseren van het Bridgemate Pro Basisstation" voor meer informatie over het automatisch opstarten.

Hoofdstuk 2: Installatie hardware

Systemeisen

Besturingssysteem

Het Bridgemate Pro scoresysteem vereist dat Windows 95 of hoger gebruikt wordt.

Hardware

De volgende configuratie wordt aangeraden:

Processor	Pentium II 300MHz of meer
Geheugen	64MB of meer

Verder is vereist dat de computer over een seriële poort beschikt. Indien er geen seriële poort aanwezig is, kan gebruik gemaakt worden van een USB → serieel converter waarmee een extra seriële poort aan de computer kan worden toegevoegd. Deze converter is verkrijgbaar bij uw Bridgemate leverancier

Software installeren

De software van het Bridgemate Pro scoresysteem is onderdeel van Bridge-It 3.4 en hoger (NBB-Rekenprogramma 1.2 en hoger). Indien u deze versie nog niet geïnstalleerd heeft, dient u deze versie (of een hogere versie) te installeren.

Wanneer u Bridgemate Pro Control op een separate client wilt installeren voor bijvoorbeeld gebruik in een netwerk, kunt u hiervoor een installatieprogramma downloaden van <http://support.bridgemate.nl>.

Basisstation installeren

Stroomvoorziening

Om het basisstation in werking te zetten dient deze aangesloten te zijn op netspanning of dienen er batterijen geplaatst te zijn. Wanneer zowel netspanning als batterijen niet aanwezig zijn, zal het basisstation niet werken en gaan eventuele gegevens in het basisstation verloren.

Netspanning

Bij het basisstation wordt een 9V adapter meegeleverd. Plaats de adapter in het stroomcontact en de stekker aan het uiteinde in de zwarte aansluiting aan de bovenkant van het basisstation. Het lampje op het basisstation brandt groen en geeft daarmee aan dat gebruik gemaakt wordt van netspanning.

Batterijen

U gebruikt batterijen als netspanning niet mogelijk is of als back-up om een stroomuitval op te vangen. Aan de onderkant van het basisstation bevindt zich een batterijvak voor vier AA 1,5 volt batterijen (niet meegeleverd). Plaats de vier batterijen volgens de aangegeven richting. De stroomindicator brandt rood als de batterijen correct geplaatst zijn en er geen netspanningadapter gebruikt wordt. Het basisstation kan ongeveer 50 uur werken op batterijen.

Let op

Plaats de batterijen altijd in de aangegeven richting. Indien de batterijen in verkeerde richting worden geplaatst, kan dit leiden tot schade aan het basisstation en batterijen. Batterijen kunnen gaan lekken wat schade aan het basisstation kan veroorzaken.

Indien zowel de netspanningadapter en de batterijen gebruikt worden, zal het basisstation zijn stroomvoorziening halen uit de adapter. De batterijen worden alleen aangesproken als de adapter geen stroom levert (bijvoorbeeld door een stroomuitval). Er wordt dan onmiddellijk overgeschakeld op de batterijen zonder dat er gegevens verloren gaan. U wordt aangeraden om tijdens het gebruik van het basisstation altijd batterijen te plaatsen als reserve. Zo verzekert u zichzelf dat er geen gegevens verloren gaan tijdens de zitting.

Aan- en uitschakelen

Het basisstation wordt automatisch ingeschakeld zodra de netspanningadapter of batterijen aanwezig zijn. Om het basisstation uit te schakelen dienen beide stroomvoorzieningen verwijderd te worden. Het wordt aanbevolen om na afloop van het gebruik van het basisstation zowel de netspanningadapter en de batterijspanning te verwijderen. U kunt volstaan met het verwijderen van één van de vier batterijen. Gebruik hiervoor bij voorkeur niet uw nagels, maar een schroevendraaier of pen om de batterij te verwijderen.

Let op

Plaats de batterij niet in omgekeerde positie terug in de batterijhouder, maar bewaar deze separaat. Het omgekeerd terugplaatsen van de batterij zal het basisstation beschadigen.

Basisstation aansluiten op de computer

Het basisstation sluit u aan op de seriële poort van uw computer. Indien de computer niet over een (vrije) seriële poort beschikt, kunt u gebruik maken van een USB → Serieel converter welke u op de USB poort plaatst. Hiermee voegt u een extra seriële poort toe aan uw computer. De gehanteerde seriële poort dient een poortnummer tussen 1 en 6 te hebben.

Basisstation en Bridgemate communicatiekabel/beveiligingsplug

Indien uw computer slechts over één seriële poort beschikt, zal deze veelal bezet worden door de Bridgemate communicatiekabel of beveiligingsplug. Vanaf versie 3.3 van Bridge-It is het ook mogelijk om Bridge-It op te starten indien alleen het basisstation is aangesloten. Deze neemt dan de rol van communicatiekabel of beveiligingsplug over.

Bridgemates instellen

Voordat de Bridgemates gebruikt kunnen worden in de zitting, dient voor elke Bridgemate ingesteld te worden voor welke lijn en tafel deze gebruikt wordt. In de handleiding Bridge-It & Bridgemate, hoofdstuk 8, paragraaf “Initialiseren van het Bridgemate Pro Basisstation” wordt dit verder uitgelegd.

Regio instellen

Zodra u Bridgemate Pro Control voor de eerste keer opstart, wordt u gevraagd de regio te selecteren waarin u zich bevindt. Kies “Europa” om aan te geven dat u zich in Europa bevindt. Een juiste regioselectie is van belang opdat het basisstation op de juiste radiofrequentie zal communiceren met de Bridgemates. De Bridgemates zijn regiogebonden, het basisstation zal niet met de Bridgemates kunnen communiceren indien de frequentie verschilt met die van de Bridgemate.

Kanaal instellen

Het Bridgemate Pro scoresysteem biedt de mogelijkheid om op acht verschillende radiokanalen te communiceren. Hierdoor kunnen er meerdere systemen naast elkaar gezet worden zonder dat zij elkaar storen of beïnvloeden (zie ook hoofdstuk 6, onderdeel “Meerdere verenigingen”). Om een Bridgemate te laten communiceren met het basisstation is het vereist dat beide op hetzelfde kanaal zijn ingesteld. U heeft de mogelijkheid om kanaal 0 t/m 7 te gebruiken. Standaard staan Bridgemate en basisstation ingesteld op kanaal 0.

Bridgemate kanaal instellen

Het kanaal waarop de Bridgemate communiceert stelt u in via hetzelfde menu waarmee ook de lijn/tafel instellingen gewijzigd worden.

LIJN: A 0 +/-
TAFEL: 1

De 0 achter de lijnletter A geeft het kanaal aan waarop de Bridgemate staat ingesteld. Druk op de toets 0 t/m 7 om het kanaal aan te passen. Druk daarna nog twee keer op JA om de gewijzigde instellingen op te slaan.

Basisstation kanaal instellen

U stelt het kanaal waarop het basisstation communiceert in via Bridgemate Pro Control, menu *Basisstation* → *Kanaal selecteren*. Zie hoofdstuk 4 voor meer informatie over het instellen van het kanaal.

Gebruiksaanwijzingen

Het gebruik van het Bridgemate Pro basisstation vereist weinig speciale voorschriften. Toch gelden er een aantal regels die u in acht dient te nemen:

- Gebruik de meegeleverde netspanningadapter alleen met het Bridgemate Pro basisstation. Gebruik geen andere adapter dan het meegeleverde exemplaar.
- Sluit de netspanningadapter in geen geval aan op de datapoort van de Bridgemate (zwarte connector aan de achterkant). Deze datapoort is alleen voor gebruik met de Bridgemate communicatiekabel en wedstrijdleaderplug.
- Plaats de batterijen alleen in de aangegeven richting. Verkeerd plaatsen van de batterijen kan leiden tot beschadiging van het basisstation.
- Plaats de Bridgemate communicatiekabel en wedstrijdleaderplug niet in de netspanningaansluiting van het basisstation.
- Zorg er voor dat het basisstation tijdens gebruik op een vlakke ondergrond is geplaatst en zich in horizontale positie bevindt.
- Plaats geen voorwerpen op het basisstation en zorg ervoor dat deze zoveel mogelijk vrij staat van andere objecten. Hoe minder objecten zich bevinden tussen Bridgemates en basisstation, hoe beter de dataoverdracht zal zijn. Vooral metalen objecten dienen uit de buurt van het basisstation geplaatst worden.
- Vermijd zoveel mogelijk muren tussen Bridgemates en basisstation. Bij voorkeur wordt het basisstation geplaatst op een centrale plaats tussen de Bridgemates. Indien dat niet mogelijk is, plaatst u het basisstation zo dicht mogelijk bij de Bridgemates aan de rand van de speelzaal.

Hoofdstuk 3: Bridgemate Pro Control software

Het Bridgemate Pro Control programma is de brug tussen het scorebestand en het basisstation. BPC plaatst de informatie uit het scorebestand in het basisstation zodat het basisstation de Bridgemates kan aansturen. Aan de andere kant haalt BPC de ingevoerde spelresultaten uit het basisstation en plaatst deze in het scorebestand. Bridgemate Pro Control is eenvoudig van opzet is en u zult merken dat u er vlot mee aan de slag kunt.

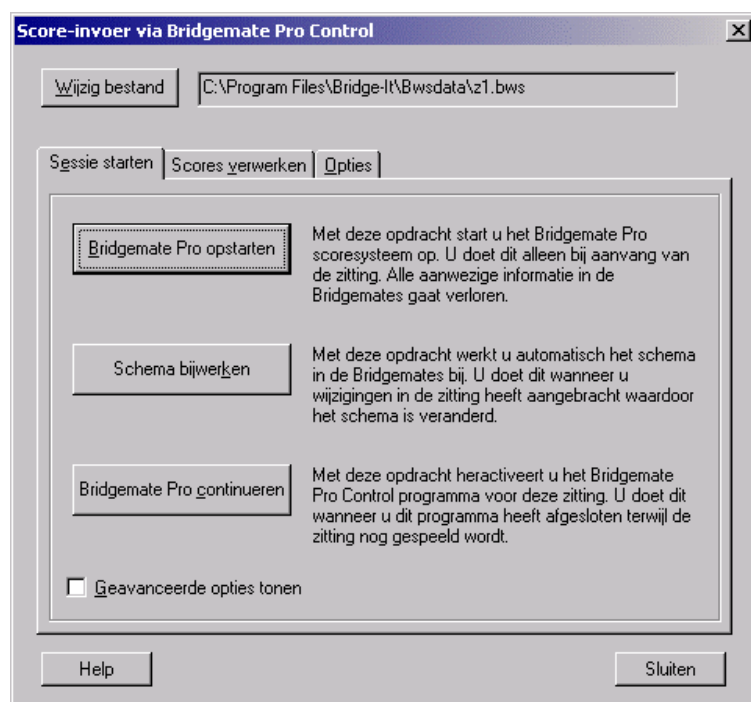
In dit hoofdstuk leest u meer over de geavanceerde functies van Bridgemate Pro Control. Niet alle informatie in dit hoofdstuk is benodigd voor algemeen gebruik van het programma. De paragrafen "Bridgemate Pro Control opstarten", "Aan- en afmelden Bridgemates" en "Spelresultaten" zijn voor u in eerste instantie van belang.

Taal kiezen

Bij de eerste keer opstarten van Bridgemate Pro Control wordt u gevraagd om de taal te selecteren. Alle menu's, schermteksten en meldingen in het programma worden in de gekozen taal weergegeven. Indien u een andere taal wilt kiezen, kunt u dat doen vanuit het menu *Extra* → *Taal*. Kies uit dit menu de taal waarin u het programma de teksten wilt laten weergeven en er wordt direct overgeschakeld naar de gewenste taal.

Bridgemate Pro Control opstarten

Bridgemate Pro Control start u op vanuit Bridge-It. U gebruikt hiervoor het volgende scherm:



U heeft de volgende drie mogelijkheden:

1. **Bridgemate Pro opstarten**
Hiermee start u het systeem volledig automatisch op voor de huidige zitting. Eventuele aanwezige gegevens in het basisstation en Bridgemates worden verwijderd.

2. Schema bijwerken

Werk de schemagegevens in het Bridgemate Pro systeem bij.

3. Bridgemate Pro continueren

Hervat Bridgemate Pro Control voor de huidige zitting.

Met de eerste functie start u BPC op en wordt het scorebestand opnieuw aangemaakt. Het basisstation wordt voorzien van alle juiste informatie uit dit scorebestand en verwijdert daarmee alle oude informatie. Middels deze functie activeert u het gehele Bridgemate Pro systeem voor uw zitting.

De tweede functie gebruikt u om BPC van gewijzigde schemagegevens te voorzien. Na een wijziging in de zittinggegevens in Bridge-It dient het Bridgemate Pro systeem bijgewerkt te worden voor deze nieuwe gegevens. Met deze functie kunt u in één enkele handeling Bridgemate Pro bijwerken.

Met de derde functie start u BPC op voor de huidige zitting en hervat u het inlezen van scores. U gebruikt deze functie wanneer BPC niet meer actief is en u het programma opnieuw wilt opstarten om zo het uitlezen van scores uit het basisstation te hervatten.

Bridgemate Pro Control meerder keren actief

Indien BPC meerdere keren actief is (het verschijnt meerdere keren in de Windows taakbalk), zal slechts één BPC het basisstation herkennen. Andere uitvoeringen van het programma kunnen het basisstation dan niet vinden. U wordt derhalve ook afgeraden om het BPC programma meerdere keren op te starten.

Het scherm van BPC ziet er als volgt uit.

The screenshot shows the following data in the main table:

Lijn	Tafel	Ronde	Spel	Paar NZ	Paar OW	Leider	NZ/OW	Contract	Resultaat	Opmerkingen
A	2	1	6	3	4	4	OW	6 S	-1	
B	6	1	21	11	12	11	NZ	2K	+2	
B	2	1	5	3	4	3	NZ	4 S	+1	
B	8	1	15	15	16	16	OW	3H	=	
A	6	1	21	11	12	12	OW	3R	-1	
B	3	1	9	5	6	6	OW	2 SA	+1	
B	1	1	1	1	2	2	OW	4 S	-1	
B	4	1	13	7	8	7	NZ	5R	-1	
B	5	1	17	9	10	10	OW	1 SA	-4	
B	7	1	3	13	14	14	OW	3 SA	-1	
A	1	1	1	1	2	2	OW	6R	=	
A	3	1	9	5	6	6	OW	1 S	+2	
A	2	1	5	3	4	4	OW	3 SA	=	
A	4	1	13	7	8	8	OW	4 H	-1	
A	5	1	17	9	10	10	OW	4 K	-1	
B	8	1	16	15	16	15	NZ	4 H	+2	
B	6	1	22	11	12	11	NZ	3 SA	=	
A	6	1	22	11	12	12	OW	3 SA	+1	
B	2	1	6	3	4	4	OW	4 S	-4	
B	3	1	10	5	6	5	NZ	2 S	-1	

The 'Client tafels' section shows the following status:

Lijn	Tafel	Client	Status
A	1	GATEWAY	●
A	2	GATEWAY	●
A	3	GATEWAY	●
A	4	GATEWAY	●
A	5	GATEWAY	●
A	6	GATEWAY	●
A	7	GATEWAY	●
B	1	GATEWAY	●
B	2	GATEWAY	●
B	3	GATEWAY	●
B	4	GATEWAY	●
B	5	GATEWAY	●
B	6	GATEWAY	●
B	7	GATEWAY	●
B	8	GATEWAY	●

The status bar at the bottom shows: Client: GATEWAY, Status: inactief.

In de titelbalk staat de naam van het actieve scorebestand. Indien er geen scorebestand is geopend, is de tekst "Geen zitting actief" zichtbaar.

Informatie over het basisstation

Het kader linksboven bevat informatie over het basisstation. Indien het basisstation gevonden kan worden, staat er "Aangesloten" en wordt het versienummer vermeld. Ook ziet u op welke seriële poort het basisstation is aangesloten en of er gebruikt gemaakt wordt van de netspanningadapter of batterijen. Bij gebruik van de netspanningadapter staat er "AC adapter", bij gebruik van de batterijen wordt een percentage getoond dat het niveau van de batterijspanning weergeeft. Mocht u batterijen gebruiken, dan raden wij u aan niet te wachten totdat deze volledig uitgeput zijn, maar ze tijdig te vervangen. BPC geeft aan wanneer u dat moet doen. Als laatste wordt aangegeven op welk kanaal het basisstation communiceert.

Tafels

Linksonder bevinden zich twee tabbladen *Alle tafels* en *Client tafels* met daaronder een lijst van tafels. *Alle tafels* bevat alle tafels die in het scorebestand zijn opgenomen. Doorgaans zijn dit alle tafels die in de zitting voorkomen. Tafels dienen te worden toegewezen aan een client. *Client tafels* toont welke tafels zijn toegewezen aan de client computer waarop u nu werkt. De naam van deze client wordt geheel links onderin vermeld. Indien u één computer gebruikt voor uw zittingen, worden alle tafels aan dezelfde client toegewezen. Het tabblad *Alle tafels* en *Client tafels* bevatten in dat geval dezelfde tafels. Wanneer er gebruik gemaakt wordt van meerdere clients (bij grote toernooien bijvoorbeeld), bevat het tabblad *Alle tafels* alle tafels die in de zitting zijn en zijn de tafels toegekend aan twee clients. Het tabblad *Client tafels* toont op beide computers dan alleen die tafels die aan die client zijn toegekend.

Doorgaans zult u Bridge-It het scorebestand laten aanmaken. Bridge-It neemt aan dat er slechts één client aanwezig is en zal automatisch alle tafels toewijzen aan de computer die u gebruikt. U hoeft handmatig geen wijzigingen te maken. Wanneer u in BPC het scorebestand aanmaakt en gegevens inleest van de zitting, bent u genoodzaakt om handmatig tafels aan de juiste client toe te kennen. Deze handelwijze is alleen noodzakelijk bij grote toernooien met meerdere clients en basisstations.

Ontvangen spelresultaten

Spelresultaten die ingelezen worden uit het basisstation worden in het rechter gedeelte van het scherm getoond. Per spelresultaat wordt weergegeven van welke tafel dit resultaat is, welke paren er spelen, wie de leider is, wat het uiteindelijke resultaat is en op welk moment dit resultaat genoteerd wordt in BPC. Let wel: de tijd/datum registratie betreft het moment waarop BPC het spelresultaat opslaat in het scorebestand. Indien het basisstation vertraagd wordt uitgelezen, wordt als tijd/datum aangehouden het moment dat het basisstation wordt uitgelezen en het spelresultaat wordt opgeslagen in het scorebestand. De tijd/datum waarop het basisstation het resultaat registreert wordt dus niet opgeslagen.

Spelresultaten filteren

Rechtsonder bevinden zich functies om de lijst van spelresultaten te filteren op één of meerdere criteria. Hiermee kunt u sneller zoeken naar bepaalde resultaten of deze onderling vergelijken. U heeft filtermogelijkheden voor lijn, tafel, ronde, spelnummer en nz/ow paar.

Scorebestanden aanmaken, openen en sluiten

Het scorebestand is de basis van BPC. Indien er geen scorebestand in het programma geopend is, zijn de mogelijkheden beperkt. Het *Zitting* menu is inactief en u kunt geen scores verwerken uit het basisstation.

Bij standaard gebruik van Bridgemate Pro zal het scorebestand door Bridge-It worden aangemaakt en automatisch in BPC worden ingelezen. U hoeft zich niet in te laten met het openen van het scorebestand en het inlezen van de juiste zittinggegevens. Dit wordt volledig automatisch afgehandeld. Wanneer u echter een ander scorebestand wilt openen, dan biedt BPC hiervoor de mogelijkheid om dit te realiseren.

Bestaand scorebestand openen

Gebruik menu *Bestand* → *Openen* om een bestaand scorebestand te openen. Wanneer dit scorebestand nog niet eerder op deze client is geopend, zal BPC vragen of de client zich wil registreren bij dit scorebestand. Dit is vereist voor het toevoegen van tafels aan de client en interactie met het scorebestand te hebben. Indien het scorebestand leeg is (nog geen tafels bevat), dient u het eerst te vullen met informatie uit een Bridge-It zittingbestand.

Scorebestand sluiten

Druk op *Bestand* → *Sluiten* om het actieve scorebestand te sluiten. U kunt nu een ander scorebestand openen.

Client toevoegen aan scorebestand

In het scorebestand wordt bijgehouden welke clients gebruik maken van het scorebestand. De mogelijkheden die Bridge-It biedt om scorebestanden aan te maken zorgen er automatisch voor dat de client waarop u werkt wordt toegevoegd aan het scorebestand.

Wanneer een scorebestand nog niet eerder is geopend door een client, is deze client nog niet aangemeld bij het scorebestand en kan er derhalve ook nog niet mee werken. U voegt een nieuwe client toe aan het scorebestand door op de betreffende client het scorebestand te openen in BPC. BPC zal vragen of de client aangemeld moet worden bij het scorebestand. Beantwoord deze vraag bevestigend om met het scorebestand te kunnen werken.

Tafels beheren

Tafels aan client toekennen

Zodra een scorebestand is geopend en/of de Bridge-It zittinggegevens zijn ingelezen, worden onder het tabblad *Alle tafels* alle tafels vermeld die in het scorebestand staan. De kolom "Client" bevat de tekst "niet toegekend" als een tafel niet aan een client is toegewezen. Om een tafel aan de client toe te kennen waarop u nu werkt, drukt u met de rechtermuisknop op de tafel en selecteert u *Toevoegen aan client*. Eventueel kunt u meerdere tafels tegelijk toevoegen door deze te selecteren met de linkermuisknop en de shift-toets ingedrukt te houden, of u maakt gebruik van de functie *Alles selecteren* om alle tafels te selecteren. Nadat de tafel is toegevoegd aan de client wordt de naam van de client bij de tafel geplaatst. U kunt alleen tafels aan de client (computer) toekennen waar u daadwerkelijk op aan het werk bent. Indien u meerdere clients gebruikt in een netwerk, dient u op elke client handmatig het scorebestand te openen en de gewenste tafels aan de betreffende client toe te voegen.

Tafels van andere client overnemen

Een tafel die reeds aan een andere client is toegekend kan worden overgenomen door deze op zelfde wijze aan de eigen client toe te kennen. Druk met de rechtermuisknop op de tafel en klik op *Toevoegen aan client*. BPC vraagt of u de tafel wilt overnemen van een andere client.

Overzicht van aan client toegekende tafels

Het tabblad *Alle tafels* toont middels de "Client" kolom aan welke client de tafels zijn toegekend. In het tabblad *Client tafels* worden alleen die tafels getoond die aan de huidige client zijn toegekend.

Tafel van client verwijderen

Kies het tabblad *Client tafels* om een overzicht te verkrijgen van alle tafels die aan deze client zijn toegevoegd. Druk met de rechtermuisknop op de tafel die u wilt verwijderen en kies *Verwijderen uit client*. De tafel wordt nu verwijderd uit de client.

Aansturing basisstation

Opstarten basisstation

Om het basisstation op te starten verbindt u deze met op de client computer en sluit u de netspanningadapter of batterijen aan. Zodra het basisstation herkend wordt, zullen linksboven enkele gegevens verschijnen en wordt het menu *Basisstation* actief.

Basisstation resetten

Na het aansluiten van spanning op het basisstation bevat deze geen informatie. Nieuwe tafels kunnen meteen worden toegevoegd.

Indien het basisstation reeds informatie bevat en u deze eerst wilt verwijderen, dient u daarvoor het basisstation leeg te maken. Dit gaat middels de *reset* functie. Ga naar menu *Basisstation* → *Reset*. Er wordt gevraagd om een controlegetal in te voeren. Middels dit controlegetal wordt voorkomen dat u per ongeluk het basisstation reset. Na het invoeren van het juiste controlegetal is het basisstation geleegd en is alle informatie verwijderd.

Tafels toevoegen

Het basisstation wordt in werking gesteld door tafels toe te voegen. Zodra een tafel is toegevoegd, stelt het basisstation deze informatie beschikbaar voor de bijbehorende Bridgemate en kan deze meteen met zijn werk beginnen. Een Bridgemate zal niet functioneren als de bijbehorende tafel niet in het basisstation is toegevoegd. Belangrijk daarbij is dat een tafel slechts één keer aan het basisstation toegevoegd kan worden. Indien u probeert een tafel toe te voegen die reeds aanwezig is in het basisstation zal een foutmelding volgen.

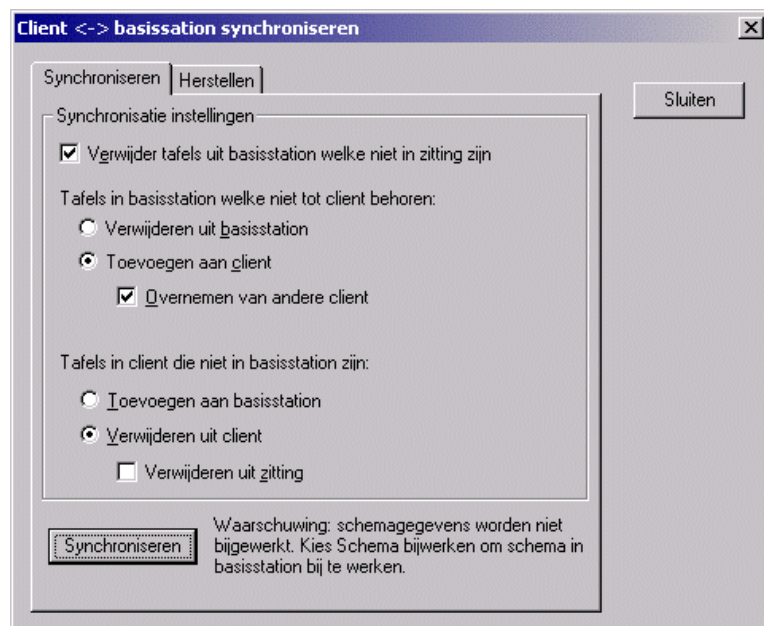
Om een tafel toe te voegen aan het basisstation kiest u het tabblad *Client tafels*, selecteer de juiste tafels, druk met de rechtermuisknop op één van deze tafels en kies *Toevoegen aan basisstation*. Nu worden deze tafels één voor één toegevoegd aan het basisstation en wordt voor elke tafel het bijbehorende schema ingeladen. Een overzicht wordt getoond van de toegevoegde tafels.

Tafels verwijderen

Vanuit het tabblad *Client tafels* kunt u ook tafels verwijderen uit het basisstation. Selecteer de tafels die u wilt verwijderen, druk met de rechtermuisknop op deze tafels en kies *Verwijderen uit basisstation*. De tafels worden nu verwijderd. Eventuele Bridgemates die voor deze tafels ingesteld waren kunnen niet meer gebruikt worden.

Basisstation en client synchroniseren

Zowel het scorebestand als het basisstation slaan hun gegevens over de tafels separaat van elkaar op. Zo kan het voorkomen als bijvoorbeeld het basisstation en de computer een tijdje niet met elkaar verbonden zijn geweest dat er verschillen tussen deze twee ontstaan. Met de menufunctie *Zitting* → *Client <-> basisstation synchroniseren* wordt dat rechtgetrokken.



Middels het instellen van de juiste keuzes geeft u aan hoe u wilt synchroniseren. Feitelijk bepaalt u daarmee of het basisstation zich moet aanpassen aan wat in het scorebestand staat, of dat het scorebestand bijgewerkt moet worden met aan de hand van de gegevens in het basisstation.

Tafels in basisstation welke niet tot client behoren

Hiermee stelt u in wat er dient te gebeuren met tafels die wel in het basisstation aanwezig zijn, maar niet aan de client zijn toegekend. Om deze uit het basisstation te verwijderen, selecteert u "Verwijderen uit basisstation". Om ze aan de client toe te voegen kiest u "Toevoegen aan client". Tafels die reeds aan een andere client zijn toegekend, worden alleen aan de huidige client toegekend indien "Overnemen van andere client" aangevinkt is. Indien deze uitgevinkt is, worden de tafels niet aan de client toegevoegd.

Tafels in client die niet in basisstation zijn

Andersom kan het voorkomen dat er aan de client tafels zijn toegekend die niet in het basisstation aanwezig zijn. Om deze alsnog toe te voegen aan het basisstation kiest u de optie "Toevoegen aan basisstation". Indien u ze wilt weghalen bij de client kiest u voor optie "Verwijderen uit client". In dit geval heeft u de ook de mogelijkheid om de tafels in zijn geheel uit het scorebestand te verwijderen door een vinkje te plaatsen bij "Verwijderen uit zitting".

Verwijder tafels uit basisstation welke niet in zitting zijn

De synchronisatiefunctie controleert ook of er sprake is van tafels in het basisstation die in zijn geheel niet in het scorebestand voorkomen. Dit zijn in onbruik geraakte tafels ("ongebruikte tafels"). Vink de optie "Verwijder tafels uit basisstation welke niet in zitting zijn" aan om deze uit het basisstation te verwijderen. Als deze optie uitgevinkt staat, worden deze tafels niet weggehaald.

Client aan basisstation aanpassen en vice versa

Zoals hierboven al beschreven is de belangrijkste functie van de synchronisatie om de client aan het basisstation aan te passen of andersom. De standaardinstellingen bij het oproepen van deze functie zijn er op gericht om de client aan te passen aan het basisstation: tafels die wel in het basisstation aanwezig zijn maar niet in de client worden toegevoegd aan de client, tafels die wel aan de client zijn toegekend maar niet aanwezig zijn in het basisstation, worden verwijderd van de client.

Echter indien het basisstation aangepast dient te worden aan de client zult u de instellingen moeten aanpassen. U geeft dan op dat tafels die wel in het basisstation aanwezig zijn maar niet in de client, worden verwijderd van het basisstation (kies "Verwijderen uit basisstation"). Daarentegen worden

tafels die wel aan de client zijn toegekend maar niet aanwezig zijn in het basisstation toegevoegd aan het basisstation (kies “Toevoegen aan basisstation”).

In alle gevallen laat u de optie “Verwijder tafels uit basisstation welke niet in zitting zijn” aanstaan zodat tafels in het basisstation die in zijn geheel niet in het scorebestand voorkomen (dus ook niet in de zitting) worden verwijderd. Mocht blijken dat deze tafels toch terecht aanwezig zijn in het basisstation maar niet in het scorebestand voorkomen, dan dient het scorebestand opnieuw aangemaakt of bijgewerkt te worden.

Basisstation herstellen

De menufunctie *Synchroniseren* biedt u ook de mogelijkheid om een algehele synchronisatie uit te voeren tussen het scorebestand en het basisstation. Hiervoor gaat u naar het tabblad “Herstellen” en drukt u op de knop “Basisstation herstellen”. Alle bestaande informatie in het basisstation zal worden verwijderd en worden overschreven met de tafels en scores aanwezig in het scorebestand. Het basisstation zal nu verder gaan op het punt waar het scorebestand is gebleven.

Deze functie is derhalve ideaal wanneer een onverwachts dataverlies zich heeft voorgedaan en u het basisstation weer wilt continueren vanaf het punt van voor het dataverlies. Belangrijk is echter wel dat de scores tijdig uit het basisstation naar het scorebestand dienen te zijn overgebracht.

Schema in basisstation bijwerken

Tafels die door de synchronisatie worden toegevoegd aan het basisstation krijgen de juiste schemagegevens mee. Voor tafels die reeds in het basisstation aanwezig waren en die ongewijzigd blijven, worden de schemagegevens niet bijgewerkt door de synchronisatiefunctie. U kunt gebruik maken van de menufunctie *Zitting* → *Schema bijwerken* om het basisstation bij te werken met het juiste schema voor deze tafels.



Standaard staan alle lijnen aangevinkt. Eventuele ingevoerde scores van tafels behorende tot lijnen die u gaat bijwerken zullen worden verwijderd. Verwijder de vinkjes voor de lijnen die u niet wilt bijwerken. De gegevens worden standaard vanaf ronde 1 bijgewerkt. Om vanaf een latere ronde bij te werken kiest u middels de keuzeoptie een ander rondenummer. Druk op “Nu bijwerken” om de lijnen bij te werken met het juiste speelschema. Een verslag volgt van de uitgevoerde operaties.

Aan- en afmelden Bridgemates

Aanmelden Bridgemate

De Bridgemate Pro scoreapparaten kunnen hun werk aanvangen nadat de corresponderende tafels zijn toegevoegd aan het basisstation. Zolang dit nog niet het geval is, zal de Bridgemate nog niet in werking kunnen treden.

Een Bridgemate toont na activeren het opstartscherm “Bridgemate Pro” gevolgd door het versienummer. Druk op JA om over te schakelen naar het scherm voor ingestelde lijn en tafelnummer.

Druk nogmaals op JA om de Bridgemate aan te melden bij het basisstation. Rechtsboven knippert een symbool dat aangeeft dat radiocommunicatie plaatsvindt. Na succesvolle aanmelding wordt de rondinformatie getoond van de ronde waarmee deze Bridgemate gaat aanvangen en is de Bridgemate opgestart. In de "Status" kolom van *Alle tafels* en *Client tafels* zal het rode symbool voor deze tafel veranderen in groen (mits de functie "Data inlezen van basisstation" aanstaat", zie verderop Spelresultaten – Inlezen vanuit basisstation). Middels deze kolom heeft u dus ook goed overzicht welke Bridgemates nog niet opgestart zijn: tafels waarvan de statuskolom nog rood is, dienen hun Bridgemate nog te activeren.

In de volgende gevallen zal de Bridgemate zich niet aanmelden bij het basisstation en teruggaan naar het opstartscherm:

- De corresponderende tafel is niet toegevoegd aan het basisstation.
- De tafel is reeds volledig gespeeld, alle scores zijn geregistreerd voor deze tafel. In dat geval geeft de Bridgemate de melding "Einde zitting".
- Er is reeds een Bridgemate met dezelfde lijn/tafelnummer instelling die zich heeft aangemeld bij het basisstation. Er kunnen geen twee Bridgemates zich aanmelden met hetzelfde lijn/tafelnummer.
- Het basisstation is niet binnen bereik van de Bridgemate.
- Het basisstation en de Bridgemate communiceren niet op hetzelfde kanaal.
- De regio ingesteld op het basisstation komt niet overeen met de Bridgemate.

Afmelden Bridgemate

Bridgemates die alle ronden doorlopen hebben en alle scores hebben doorgestuurd zullen na afloop van de laatste score "Einde zitting" tonen. Vervolgens gaan zij terug naar het opstartscherm "Bridgemate Pro" en melden ze zich automatisch af bij het basisstation. De statuskolom voor deze tafel wordt nu weer rood, een teken dat de tafel klaar is. Op deze wijze heeft u wederom een handig overzicht om te zien welke tafels nog niet klaar zijn: Bridgemates van tafels met als status groen zijn nog bezig.

Naast het automatisch afmelden van de Bridgemate op het einde van de zitting, zijn er twee methodes waarmee u handmatig een Bridgemate kunt afmelden:


- Middels de resetfunctie in het wedstrijdleadermenu (optie 0). De Bridgemate gaat terug naar het startscherm en meldt zich af bij het basisstation.
- Via menu *Basisstation* → *Toon tafels*, optie *Tafel(s) afmelden*. Zie hoofdstuk 4 voor meer informatie.

De laatste functie gebruikt u wanneer een Bridgemate om specifieke redenen vervangen moet worden door een andere en hij niet meer op gewone wijze afgemeld kan worden. Het handmatig afmelden is dan noodzakelijk om een andere Bridgemate in zijn plaats te laten aanmelden.

Spelresultaten

Inlezen vanuit basisstation

Zodra Bridgemates zich hebben aangemeld, zullen ze gedurende de zitting scores doorsturen naar het basisstation. Deze scores worden eerst in het basisstation opgeslagen. Om ze op te slaan in het scorebestand dient BPC regelmatig de nieuwe scores in te lezen uit het basisstation. Dit inlezen is een proces dat u kunt starten en stoppen op elk gewenst moment. U gaat hiervoor naar menu *Zitting*

→ *Data inlezen van basisstation*, of drukt op functietoets F4, of klikt op het icon . Onderin de statusbalk verschijnt de tekst "Status: data inlezen van basisstation". Elke seconde worden nu nieuwe gegevens uit het basisstation opgehaald en automatisch in het scorebestand geplaatst. Ook informatie over aan- en afmelden van Bridgemates wordt via dit proces verkregen van het basisstation.

Om het inlezen van nieuwe spelresultaten te stoppen maakt u wederom gebruik van bovengenoemd menu, functietoets of icon. In de statusbalk verschijnt nu de tekst "Status: inactief" waarmee aangegeven wordt dat er geen nieuwe informatie uit het basisstation wordt opgehaald.

Indien er een periode geen nieuwe spelresultaten zijn opgehaald uit het basisstation en u activeert het inleesproces, dan worden alle scores die tot dan toe nog niet waren doorgestuurd aan BPC alsnog ingelezen en opgeslagen in het scorebestand. U heeft dus de mogelijkheid om vertraagd scores in te lezen en te verwerken.

Resultaten bekijken en filteren

Resultaten bekijken

Ingelezen en in het scorebestand opgeslagen scores worden getoond in de tabel aan de rechterkant van Bridgemate Pro Control. Van elke score wordt getoond aan welke tafel en in welke ronde deze is behaald, welke paren aan de tafel zitten, wie de leider op het spel is en wat het behaalde contract is. Ook wordt de tijd en datum van registratie van de score in het scorebestand vermeld. Eventuele opmerkingen worden ook weergegeven ("contrazit", "Niet gespeeld", "Arbitrale melding" of een percentage als toegekend arbitraal resultaat). Resultaten worden alleen getoond wanneer zij behaald zijn aan tafels die behoren aan de client waaraan gewerkt wordt.

In het menu *Extra* → *Kolommen instellen* stelt u in welke kolommen u wel of niet wilt laten zien.

Filter toepassen

Naarmate er meer spelresultaten getoond worden, wordt het lastiger om een aantal specifieke scores op te zoeken of deze onderling vergelijken. Hoewel u doorgaans hiervoor het Bridge-It rekenprogramma zult gebruiken, zijn er situaties denkbaar dat u in BPC al wilt zien wat er geregistreerd is.

Om een specifieke groep spelresultaten afzonderlijk te tonen kunt u een filter toepassen op de totale lijst. Onderin het scherm stelt u deze filter in. U geeft criteria in voor lijn, tafel, ronde, spelnummer en NZ/OW paarnummer waarbij het mogelijk is om meerdere criteria tegelijk op te geven, bijvoorbeeld lijn A, tafel 1, ronde 3. Voor elke criteria geeft u op hoe u wilt filteren – gelijk aan, ongelijk aan, kleiner of gelijk aan, groter of gelijk aan, tussen twee waarden – en vult u de gewenste waarden in. Druk op *Filter toepassen* om het filter toe te passen. Om het filter te verwijderen en het gehele overzicht van spelresultaten te tonen drukt u op *Filter verwijderen*.

Resultaten wijzigen en verwijderen

Resultaten welke in het scorebestand zijn opgeslagen en worden getoond in de resultatenlijst kunt u wijzigen of eventueel verwijderen.

Resultaat wijzigen

Klik met de rechtermuisknop op het resultaat dat u wilt wijzigen en vervolgens op *Score bewerken*. U krijgt een detailscherm te zien waarin alle informatie staat dat opgeslagen is over dit resultaat. U kunt nu het resultaat naar believen wijzigen. Let hierbij op de juiste notatie. NZ, OW voor de richting; Klaveren = K, ruiten = R, harten = H, schoppen = S, sans atout = SA, doublet = x, redoublet =xx, pas = PAS. Tussen de hoogte van het contract, het contractsoort en doublet/redoublet dient een spatie geplaatst te worden. In het resultaatveld geeft u op voor contract precies gemaakt het = teken.

Het wijzigen van het spelresultaat houdt alleen in dat het resultaat wordt aangepast in het scorebestand. Het basisstation, dat zelf een kopie houdt van alle scores en deze gebruikt om naar de Bridgemates door te zenden bij opvragen van ingevoerde resultaten, wordt niet bijgewerkt met deze aangepaste score.

Indien het spelresultaat al in Bridge-It is ingelezen heeft het eigenlijk geen zin om het spelresultaat te wijzigen in BPC. U kunt het dan beter rechtstreeks aanpassen in Bridge-It. Indien de score nog niet is verwerkt in Bridge-It, is het wel zinvol om deze aanpassing in BPC uit te voeren. De gewijzigde score

zal dan in Bridge-It verschijnen. U kunt echter ook eerst het resultaat door Bridge-It laten verwerken en vervolgens in Bridge-It alsnog de gewenste wijziging aanbrengen.

Resultaat verwijderen

Om een spelresultaat te verwijderen klikt u met de rechtermuisknop op het resultaat dat u wilt wissen en vervolgens op *Score verwijderen*. Om meerdere resultaten tegelijk te verwijderen selecteert u met de linkermuisknop en shift-toets ingedrukt de te verwijderen resultaten en vervolgens wist u ze op eenzelfde wijze. Verwijderde resultaten worden tevens in Bridge-It verwijderd, ook als het resultaat al eerder ingelezen was. Het resultaat wordt ook uit het basisstation verwijderd.

Resultaten verwerken in Bridge-It

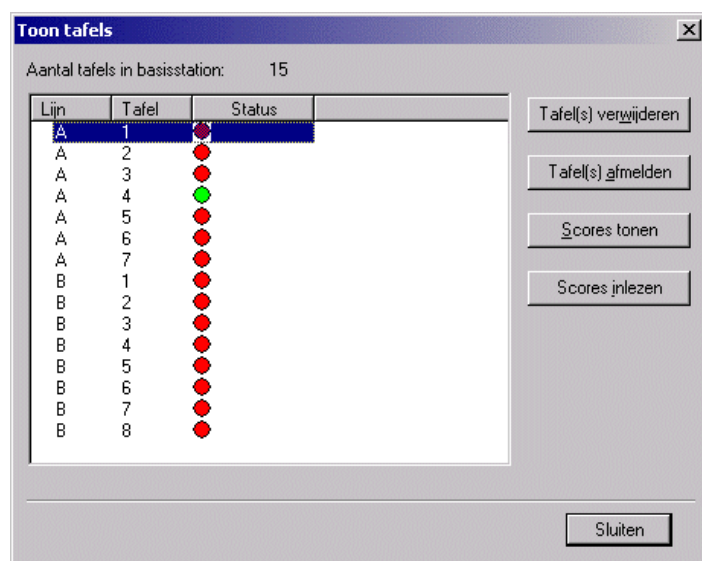
Om de spelresultaten in Bridge-It in te lezen maakt u gebruik van de Bridge-It menufunctie *Zitting → Scores invoeren → Bridgemate Pro score-invoer*, kiest u het tabblad "Scoreverwerking" en drukt u op "Start scoreverwerking". De resultaten worden nu uit het scorebestand ingelezen. Start de scoreverwerking aan het begin van de zitting om ingevoerde scores rechtstreeks in de zitting te verwerken terwijl ze worden ingevoerd.

Hoofdstuk 4: Basisstation functies

Zodra een basisstation is aangesloten aan de computer is het menu *Basisstation* actief in Bridgemate Pro Control. U beschikt hiermee over een aantal functies waarmee u rechtstreeks handelingen op het basisstation uitvoert. Het is hiervoor niet noodzakelijk dat een scorebestand geopend is.

Overzicht tafels

Via het menu *Basisstation* → *Toon tafels* verkrijgt u een overzicht van de aanwezige tafels in het basisstation.



Voor elke tafel wordt middels een groene of rode status aangegeven of deze tafel zich heeft aangemeld bij het basisstation of is afgemeld c.q. zich nog niet heeft aangemeld.

U heeft de mogelijkheid om een tafel uit het basisstation te verwijderen door deze tafel(s) te selecteren en vervolgens “Tafel(s) verwijderen” te kiezen. De tafels worden uit het basisstation verwijderd en tevens worden alle op deze tafels geregistreerde scores verwijderd.

Om een tafel handmatig af te melden selecteert u de betreffende tafel(s) en drukt u op “Tafel(s) afmelden”.

Middels de knop “Scores tonen” kunt u eenvoudig zien welke scores zijn ingevoerd door een bepaalde Bridgemate. Selecteer de tafel(s) waarvan u de spelresultaten wilt zien en selecteer deze functie.

De knop “Scores inlezen” biedt u de mogelijkheid om alle ingevoerde scores voor de geselecteerde tafels nogmaals naar het scorebestand over te brengen.

Overzicht ingevoerde scores

De menufunctie *Basisstation* → *Toon alle scores* toont een overzicht van alle ingevoerde spelresultaten in het basisstation. Naarmate het basisstation meer tafels bevat kan het langer duren voordat alle informatie is ingelezen en wordt getoond.

Bridgemate netwerk herstarten

U kunt het basisstation het draadloos netwerk laten herstarten via de functie *Basisstation* → *Netwerk herstarten*. U gebruikt deze functie wanneer er problemen met meerdere Bridgemates ontstaan in de draadloze communicatie met het basisstation.

Basisstation resetten

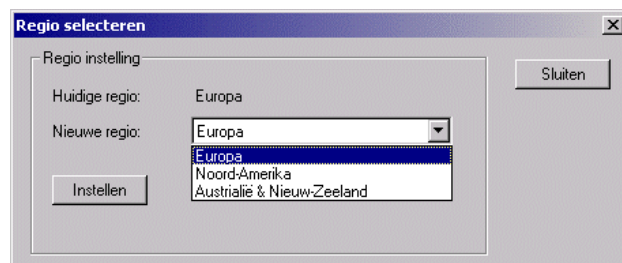
De menufunctie *Reset* doet het gehele basisstation resetten en alle ingebrachte informatie verwijderen. U wordt gevraagd een controlegetal in te geven om een onbedoelde reset tegen te gaan.

N.B. Wanneer het basisstation ontdaan wordt van netspanning en batterijen zal ook alle informatie verloren gaan. Het is derhalve niet nodig om het basisstation te resetten vlak voordat u deze ontdoet van spanning of direct nadat het basisstation is voorzien van spanning.

Regio instellen

Het Bridgemate Pro scoresysteem communiceert in een vastgesteld frequentiespectrum. De toegestane frequentie verschilt per continent. Op dit moment worden een drietal continenten ondersteunt: Europa, Noord-Amerika en Australië en Nieuw-Zeeland. Bij het de eerste keer opstarten van Bridgemate Pro Control wordt u gevraagd de regio te kiezen waarin u zich bevindt. Het basisstation zal dan het bijbehorende frequentiespectrum gebruiken voor communicatie met de Bridgemates. Belangrijk hierbij is dat u de juiste Bridgemate firmware gebruikt die bedoelt is voor uw regio. Voor Europa kunt u alle firmware versies gebruiken die een Europese landencodering hebben (NL, FR, DE, EN etc). U treft deze landencodering aan op het opstartscherm van de Bridgemate.

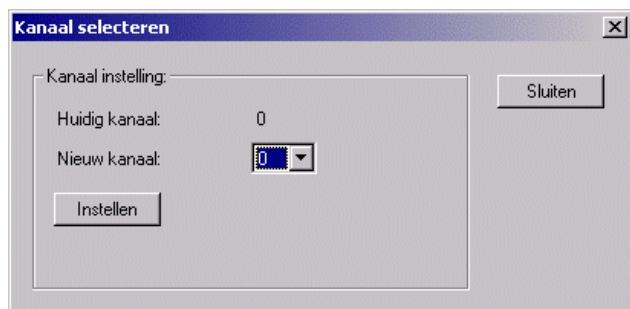
Indien u de regio-instelling van het basisstation wilt aanpassen doet u dat via menu *Basisstation* → *Regio selecteren*.



De huidige regio wordt weergegeven bij "Huidige regio". Selecteer de nieuwe regio en druk op "Instellen". De regio is nu aangepast in het basisstation.

Kanaal instellen

Het basisstation en de Bridgemates dienen op hetzelfde kanaal ingesteld te zijn om met elkaar te kunnen communiceren. U stelt het kanaal op het basisstation in via menu *Basisstation* → *Kanaal selecteren*.



Het huidige kanaal wordt weergegeven bij "Huidig kanaal". Selecteer het nieuwe kanaal en druk op "Instellen". Het kanaal is nu aangepast in het basisstation.

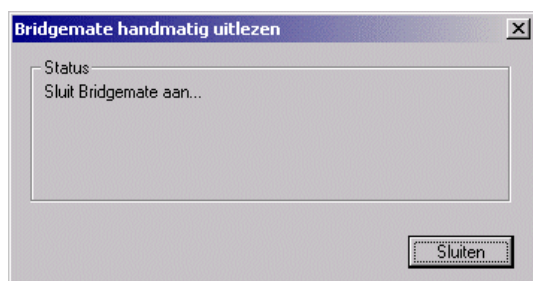
Hoofdstuk 5: Bridgemate functies

In Bridgemate Pro Control heeft u een aantal functies welke specifiek bedoeld zijn voor de Bridgemate scoreapparaten.

Bridgemate handmatig uitlezen

Bridgemates slaan elke ingevoerde score ook lokaal op in hun geheugen. Wanneer om bepaalde redenen een Bridgemate niet in staat is om een spelresultaat aan het basisstation door te sturen, heeft u de mogelijkheid om deze na afloop van de zitting handmatig uit te lezen in Bridgemate Pro Control. U gebruikt hiervoor het menu *Zitting* → *Bridgemate handmatig uitlezen*.

Voor gebruik van deze functie is het vereist dat een Bridgemate communicatiekabel aangesloten wordt op de seriële poort van uw computer. Deze communicatiekabel kunt u verkrijgen bij uw Bridgemate leverancier.

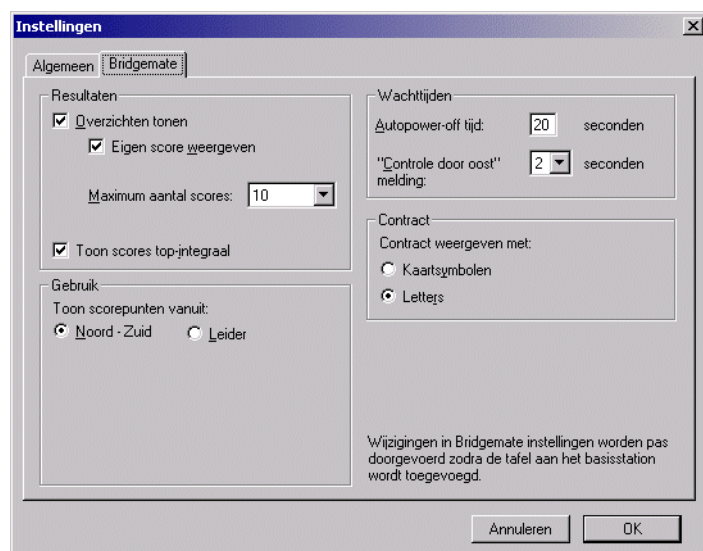


Sluit de Bridgemate op de communicatiekabel aan via de datapoort op de achterkant van de Bridgemate. Alle spelresultaten worden ingelezen en in het scorebestand geplaatst, inclusief reeds doorgestuurde scores. Vervolgens kunnen deze resultaten op gebruikelijke wijze in Bridge-It verder worden verwerkt.

N.B. U kunt de Bridgemate Pro scoreapparaten niet uitlezen in Bridge-It. Daar leest u alleen de Bridgemate Classic uit. Andersom kunt u geen Bridgemate Classic uitlezen in BPC.

Bridgemate instellingen

In het menu *Extra* → *Instellingen* → *tabblad Bridgemate* wijzigt u instellingen van de Bridgemate.



Weergave eerdere resultaten

Om de Bridgemate een overzicht te laten geven van eerdere spelresultaten op het door de speler ingevoerde spel plaatst u een vinkje bij “Overzichten tonen”. Wanneer de eigen score ook getoond dient te worden, plaatst u tevens een vinkje bij “Eigen score tonen”. De eigen score wordt op de Bridgemate aangeduid met een *. U kunt het aantal te tonen scores limiteren door een maximum op te geven.

U heeft de mogelijkheid om in een zitting met meerdere lijnen de scores van de verschillende lijnen te tonen op de Bridgemate. Dit is van belang bij top-integraal wedstrijden. Hiervoor plaatst u het vinkje bij “Toon scores top-integraal”.

Weergave scorepunten

U kunt de scorepunten weergeven vanuit het perspectief van de leider op het spel of altijd vanuit noord/zuid. In dit laatste geval worden scorepunten behaald door oost-west als complementair weergegeven (4H+1 door oost-west wordt weergegeven als -450 of -650). Dit geldt zowel voor het aantal scorepunten dat getoond wordt in het controlescherm voor oost en in het overzichtscherf van eerdere spelresultaten.

Weergave contracten

Hier stelt u in of de Bridgemate kaartsymbolen of letters hanteert voor de contracten.

Wachttijden

De Bridgemate schakelt zichzelf uit als er gedurende een bepaalde periode geen toetsen worden ingedrukt. Standaard is dit 20 seconden. U kunt dit wijzigen door een waarde tussen 5 en 60 seconden in te geven bij “Autopower-off tijd”. Bij “Controle door oost melding” geeft u aan hoelang de melding “Controle door oost” op het scherm blijft staan.

Wijzigingen van instellingen worden pas doorgevoerd voor een Bridgemate zodra de tafel wordt toegevoegd aan het basisstation en de bijbehorende Bridgemate zich heeft aangemeld.

Opmerkingen

- Bridge-It bevat dezelfde soort instellingen. Deze gelden echter alleen voor de Bridgemate Classic. Instellingen voor de Bridgemate Pro dient u altijd in Bridgemate Pro Control te doen.
- De instelling “Toon scores top-integraal” wordt door Bridge-It automatisch geregeld. Indien u top-integraal speelt, wordt aan het basisstation doorgegeven dat de lijnen gegroepeerd moeten worden. Speelt u niet top-integraal, dan wordt doorgegeven dat de lijnen apart moeten worden getoond. U ziet dan niet de scores behaald in een andere lijn op hetzelfde

spelnummer. Indien u dit zelf wilt bepalen, plaatst u een vinkje bij “Gebruik Bridgemate instellingen in Bridgemate Pro Control en negeer instellingen van rekenprogramma” op het tabblad “Algemeen”.

Systemfuncties

U heeft de beschikking over een tweetal systeemfuncties voor de Bridgemate. In beide gevallen dient de communicatiekabel geplaatst te zijn in de computer.

Firmware wijzigen

De menufunctie *Extra* → *Bridgemate* → *Firmware vernieuwen* werkt identiek aan de gelijknamige functie in Bridge-It. Zie handleiding Bridge-It en Bridgemate hoofdstuk 8 voor meer informatie over deze functie.

Bridgemate analyse

In het menu *Extra* → *Bridgemate* → *Bridgemate analyse* kunt u informatie verkrijgen over de Bridgemate. Deze geeft de versie nummers aan, de ingestelde autopower-off tijd en of de Bridgemate correct werkt.

Hoofdstuk 6: Tips voor gebruik

Meerdere verenigingen tegelijk in één ruimte

Wanneer meerdere verenigingen in dezelfde speelgelegenheid spelen, is er sprake van dat er meerdere keren dezelfde tafelnummers zijn. In het Bridgemate Pro basisstation kan een tafel slechts één keer worden opgenomen. Het is derhalve niet mogelijk om één basisstation te gebruiken voor twee verenigingen die op hetzelfde moment spelen. Beide verenigingen hanteren hiervoor hun eigen basisstation. Het is daarbij uiteraard niet de bedoeling dat zij conflicten met elkaar veroorzaken. Door de systemen van de verenigingen op verschillende kanalen te laten communiceren kan dit verholpen worden. De ene vereniging stelt daarbij hun systeem (basisstation én Bridgemates) in op kanaal 0, de andere op kanaal 1. Een derde en vierde vereniging kan gebruik maken van kanaal 2 en 3 enzovoorts. Op deze wijze kunnen maximaal acht verenigingen tegelijk gebruik maken van het Bridgemate Pro scoresysteem zonder dat zij bij elkaar conflicten oproepen.

Grote toernooien

Bij grote toernooien kan het zijn dat u niet genoeg heeft aan één basisstation omdat er meer dan 128 tafels zijn. Daarnaast is ook de opstelling van de tafels belangrijk. Wanneer tafels zich bevinden buiten het bereik van het basisstation, is een extra basisstation nodig om het totale bereik te vergroten. Het Bridgemate Pro scoresysteem ondersteunt meerdere basisstations middels een computernetwerk waardoor in principe een ongelimiteerd aantal tafels gehanteerd kunnen worden. Hierbij gelden een aantal richtlijnen:

- U dient te beschikken over een werkend computernetwerk waarbij alle gebruikte computers onderling verbinding hebben en bestanden van elkaar kunnen benaderen en bewerken.
- U gebruikt één scorebestand waarin alle zittinggegevens staan en waarin de spelresultaten van alle tafels worden opgeslagen.
- Het is niet nodig dat Bridge-It en/of het scorebestand zich bevinden op één van de client computers. Organisatorisch zal het veelal handiger zijn wanneer een aparte computer wordt gebruikt waarop Bridge-It en het scorebestand aanwezig zijn. De clients benaderen via het netwerk het scorebestand.
- Elk basisstation is aangesloten op een eigen computer (=client). Vermijd twee basisstations op één client. Technisch is het mogelijk, het werkt echter verwarrend aangezien voor beide basisstations dezelfde clientnaam gebruikt wordt. Indien beide basisstations dan ook op hetzelfde kanaal werken, is het zelfs contraproductief.
- Gebruik verschillende kanalen voor de basisstations, zeker indien u maximaal acht basisstations in gebruik heeft of wanneer deze binnen bereik van elkaar staan.
- Gebruik alleen dezelfde kanalen indien u meer dan acht basisstations gebruikt en deze niet in het bereik van elkaar staan (bijvoorbeeld in verschillende gebouwen).

Bridgemate vervangen

Wanneer u midden in een zitting een Bridgemate moet vervangen om welke reden dan ook en u kunt de Bridgemate niet middels het WL-menu optie Reset afmelden, doet u het volgende:

- Ga naar menu *Basisstation* → *Toon tafels*.
- Selecteer de betreffende tafel en druk op "Tafel(s) afmelden". De Bridgemate wordt nu afgemeld bij het basisstation.

- Neem een andere Bridgemate, stel deze in op de juiste lijn en tafelnummer. Ook het kanaal dient goed ingesteld te zijn.
- Activeer deze Bridgemate met de JA knop, hij zal nu de positie van de oude Bridgemate overnemen.

Basisstation herstellen

Wanneer per ongeluk het basisstation zonder stroomspanning komt te staan zal het alle data verliezen. De Bridgemates kunnen dan ook niet meer verder werken. In zo'n geval kunt u vanuit Bridgemate Pro Control eenvoudig de oude situatie herstellen. Doe dit als volgt:

- Zorg ervoor dat het basisstation weer is aangesloten en stroomspanning heeft.
- Ga in BPC naar menu *Zitting* → *Client* <-> *basisstation synchroniseren*.
- Ga naar tabblad "Herstellen" en druk op "Basisstation herstellen". Alle informatie uit het scorebestand wordt nu teruggezet in het basisstation.

Belangrijk bij een basisstation herstel is wel dat alle scores tussentijds vanuit het basisstation naar het scorebestand zijn overgebracht. Indien dat niet het geval is, zullen er scores verloren zijn gegaan en zal het basisstation niet vanaf de vorige positie herstarten. Zorgt u er daarom voor dat de data retrieval in BPC altijd aan staat tijdens de zitting.



**EC Declaration of Conformity
to the Essential Requirements of
the applicable Directive 1999/5/EC**

We, **Bridge Systems BV**, Rotterdam The Netherlands, declare under our sole responsibility that the Radio-communication products

Product Name: **Bridgemate® Pro**
Product Description: **Bridgemate® Pro Wireless Scoring System**
Model Number of the Server: **BS10R11868**
Model Number of the Table Terminal: **BM11R11868**

are fully in conformity with the essential requirements of the Council Directive 1999/5/EC (R&TTE). This declaration is based on the full compliance of the products with the following European Standards:

Radio: EN 300 220-3 v1.1.1
EMC: EN 301 489-1&3 v1.4.1 (August 2002)
Electrical safety: EN 60950-1:2001

Authorized Representative: **BRIDGE SYSTEMS BV**
Postbus 21570
3001 AN Rotterdam
The Netherlands

Date: May 10th, 2004

Signed:

A handwritten signature in black ink, appearing to be "Ron F. Bouwland", written over a faint dotted line.

Ron F. Bouwland
Executive Director

English	Hereby, Bridge Systems BV , declares that this Bridgemate® Pro Wireless Scoring System is in compliance with the essential requirements and other relevant provisions of Directive 1999/5/EC.
Finnish	Bridge Systems BV vakuuttaa täten että Bridgemate® Pro Wireless Scoring System tyyppinen laite on direktiivin 1999/5/EY oleellisten vaatimusten ja sitä koskevien direktiivin muiden ehtojen mukainen.
Dutch	Hierbij verklaart Bridge Systems BV dat het toestel Bridgemate® Pro Wireless Scoring System in overeenstemming is met de essentiële eisen en de andere relevante bepalingen van richtlijn 1999/5/EG.
French	Par la présente Bridge Systems BV déclare que l'appareil Bridgemate® Pro Wireless Scoring System est conforme aux exigences essentielles et aux autres dispositions pertinentes de la directive 1999/5/CE.
Swedish	Härmed intygar Bridge Systems BV att denna Bridgemate® Pro Wireless Scoring System står i överensstämmelse med de väsentliga egenskapskrav och övriga relevanta bestämmelser som framgår av direktiv 1999/5/EG.
Danish	Undertegnede Bridge Systems BV erklærer herved, at følgende udstyr Bridgemate® Pro Wireless Scoring System overholder de væsentlige krav og øvrige relevante krav i direktiv 1999/5/EF.
German	Hiermit erkläre Bridge Systems BV , dass sich dieses Bridgemate® Pro Wireless Scoring System in Übereinstimmung mit den grundlegenden Anforderungen und den anderen relevanten Vorschriften der Richtlinie 1999/5/EG befindet. (BMW i)
Greek	<i>ΜΕ ΤΗΝ ΠΑΡΟΥΣΑ Bridge Systems BV ΔΗΛΩΝΕΙ ΟΤΙ Bridgemate® Pro Wireless Scoring System ΣΥΜΜΟΡΦΩΝΕΤΑΙ ΠΡΟΣ ΤΙΣ ΟΥΣΙΩΔΕΙΣ ΑΠΑΙΤΗΣΕΙΣ ΚΑΙ ΤΙΣ ΛΟΙΠΕΣ ΣΧΕΤΙΚΕΣ ΔΙΑΤΑΞΕΙΣ ΤΗΣ ΟΔΗΓΙΑΣ 1999/5/ΕΚ.</i>
Italian	Con la presente Bridge Systems BV dichiara che questo Bridgemate® Pro Wireless Scoring System è conforme ai requisiti essenziali ed alle altre disposizioni pertinenti stabilite dalla direttiva 1999/5/CE.
Spanish	Por medio de la presente Bridge Systems BV declara que el Bridgemate® Pro Wireless Scoring System cumple con los requisitos esenciales y cualesquiera otras disposiciones aplicables o exigibles de la Directiva 1999/5/CE.
Portuguese	Bridge Systems BV declara que este Bridgemate® Pro Wireless Scoring System está conforme com os requisitos essenciais e outras disposições da Directiva 1999/5/CE.
Malti	Hawnhekk, Bridge Systems BV , jiddikjara li dan Bridgemate® Pro Wireless Scoring System jikkonforma mal-htigijiet essenzjali u ma provvedimenti oħrajn relevanti li hemm fid-Dirrettiva 1999/5/EC.
Estonian	Käesolevaga kinnitab Bridge Systems BV seadme Bridgemate® Pro Wireless Scoring System vastavust direktiivi 1999/5/EÜ põhinõuetele ja nimetatud direktiivist tulenevatele teistele asjakohastele sätetele.
Hungarian	Alulírott, Bridge Systems BV nyilatkozom, hogy a Bridgemate® Pro Wireless Scoring System megfelel a vonatkozó alapvető követelményeknek és az 1999/5/EC irányelv egyéb előírásainak.
Slovak	Bridge Systems BV týmto vyhlasuje, že Bridgemate® Pro Wireless Scoring System spĺňa základné požiadavky a všetky príslušné ustanovenia Smernice 1999/5/ES.
Czech	Bridge Systems BV tímto prohlašuje, že tento Bridgemate® Pro Wireless Scoring System je ve shodě se základními požadavky a dalšími příslušnými ustanoveními směrnice 1999/5/ES.
Slovene	Šiuo Bridge Systems BV deklaruoja, kad šis Bridgemate® Pro Wireless Scoring System atitinka esminius reikalavimus ir kitas 1999/5/EB Direktyvos nuostatas.
Lithuanian	Šiuo Bridge Systems BV deklaruoja, kad šis Bridgemate® Pro Wireless Scoring System atitinka esminius reikalavimus ir kitas 1999/5/EB Direktyvos nuostatas.
Latvian	Ar šo Bridge Systems BV deklarē, ka Bridgemate® Pro Wireless Scoring System atbilst Direktīvas 1999/5/EK būtiskajām prasībām un citiem ar to saistītajiem noteikumiem.